

# PÁGINA 8

## NOVEDAD ANA ALCOLEA EN EL MUSEO DE ZARAGOZA

Ana Alcolea consolida libro a libro una manera de escribir. Su última novela, 'La noche más oscura' ha sido un éxito de crítica y lectores, y estaba muy vinculada a otra novela suya: 'Donde aprenden a volar las gaviotas': los ecos de la II Guerra Mundial en Noruega, donde suele descansar. Ahora, Ana Alcolea ha tejido dos historias complementarias en 'Napoleón puede esperar' (Pearson): la de dos jóvenes enamorados, Pablo y Elisabet, unidos por la desgracia en Afganistán. A él se le muere su padre, médico, que era un padre para los soldados, y a ella, huérfana, su hermano. Y a la vez hay otra historia, alejada en el tiempo, de otra pareja: el teniente Lacombe y su novia. Cuando arranca la novela, el militar francés de la Guerra de la Independencia está en crisis. La novela se presenta hoy, en el Museo de Zaragoza, a las 19.00, con el coronel Carlos Alba y con la poeta y catedrática de Historia Carmen Arduña, que fue profesora de Ana Alcolea. **AC.**

## ARAGÓN 'ANTHROPOS' RESUME LA TRAYECTORIA DE CARMELO LISÓN TOLOSANA, QUE PRESENTÓ SU FUNDACIÓN CULTURAL

# El andariego de todas las almas

MONOGRAFÍAS

### Carmelo Lisón

'Una antropología, legado de una voluntad...' VV. AA. *Anthropos*, 2012. 224 páginas.

El lunes 24 de septiembre se presentó en el Paraninfo la Fundación Centro Humanístico Lisón-Donald que radica en La Puebla de Alfindén y supone la conservación allí de una gran biblioteca sobre Antropología y, en colaboración con la Universidad, cursos y simposios, o publicaciones sobre el tema. Al acto, presidido por Luisa Fernanda Rudi, el Rector, Marcelino Oreja Director de la Academia de CC. Morales y Políticas (en la que Lisón es miembro muy apreciado) y la alcaldesa de La Puebla de Alfindén, Nuria Loris, presidenta del Patronato de esa Fundación, acudió numeroso público.

Carmelo Lisón Tolosana, creador de la fundación que lleva su nombre y el de su esposa, es el catedrático emérito de Antropología Social en la U. Complutense, nacido en La Puebla de Alfindén, licenciado en Historia por la Universidad de Zaragoza (1957) y doctor en Antropología social y cultural por la de Oxford (1963) y también, con Premio extraordinario, por la Complutense (1970).

Es miembro honorario de diversas sociedades científicas del Reino Unido y Francia, profesor visitante en Universidades de Roma, Brasil, Estados Unidos y Chile y doctor honoris causa por las Universidades de Burdeos II y Murcia.

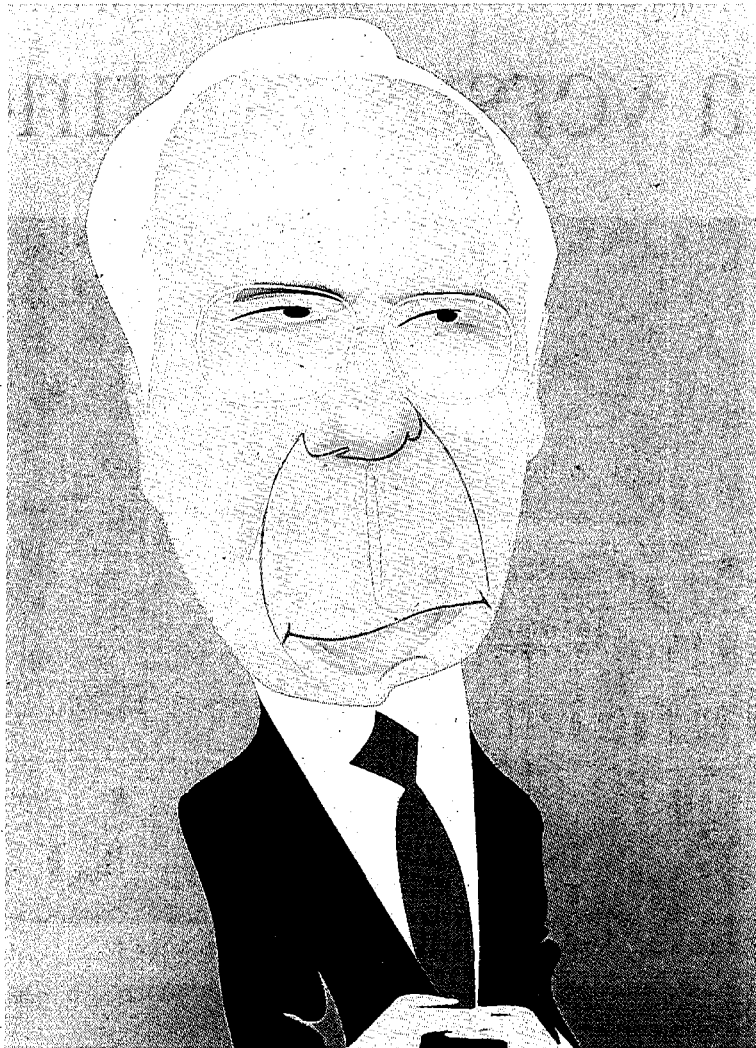
El ilustre aragonés había comenzado su larga y fértil carrera académica cuando en 1966 publicó en Oxford, en inglés, su magistral tesis sobre 'Belmonte de los

Caballeros', inédita aún en España aunque usada como libro de texto en numerosas universidades europeas y estadounidenses.

Había sido tan pudoroso que denominó con ese algo rimbombante título a su entonces humilde, hoy boyante, pueblo natal; un estudio pionero entre nosotros, riguroso y de gran hondura. Muchos de sus ensayos y trabajos de campo están relacionados con su tierra y con Galicia, por lo que ha obtenido el reconocimiento de ambas comunidades: premio Aragón a las Ciencias Sociales y Humanas (1993), medalla de plata de la Xunta de Galicia (2005).

Además de dos docenas de magníficos estudios generales sobre diversas facetas de la antropología (cultural, social, hermenéutica), es autor entre nosotros de muchos artículos y conferencias que le hacen ser el gran maestro en Aragón de esta disciplina y Socio Honorario del Instituto Aragonés de Antropología.

En el mundo académico, su principal discípulo aragonés (aparte su sobrino, José Carmelo Lisón) es Gaspar Mairal, profesor en el Campus de Huesca, actualmente trabajando un año sabático en los Estados Unidos. Entre otros escritores aragoneses de Carmelo, destaca su estudio dando a conocer a Gualberto Fabricio de Vagad, primer cronista de Aragón; y los libros 'Aragoneses: políptico desde la Antropología Social', 1992; 'Caras de España (Desde mi ladera)', PUZ, 2002; y la dirección de 'Antropología: horizontes míticos', PUZ / Universidad de Granada, 2008. También, y de eso puedo hablar desde cerca, durante muchos años se publicaron en los Anales de la Fundación Joaquín Costa bajo su dirección amplios dossieres o actas de los encuentros de antro-



LUIS GRAÑENA

*Carmelo es un sabio sencillo, casi tímido, que ha querido dejar en su pueblo toda su biblioteca*

pólogos que presidía cada año.

Carmelo es un sabio sencillo, casi tímido, que ha querido dejar en su pueblo toda su biblioteca antropológica, unos cinco mil títulos en varios idiomas y procedencias. Y, aunque en malos tiempos los planes y proyectos materiales van despacio, se ha querido comenzar ya, aposentando provisionalmente el legado bi-

bliográfico, iniciando intelectualmente los encuentros con un Simposio que se clausuraba en ese acto.

A la vez, ha aparecido un extraordinario número de la prestigiosa revista 'Anthropos' que le ha sido dedicada. Es este un modelo de homenaje, no siempre seguido: en muchos casos, la aportación de sus colegas y amigos se limita a enviar algún trabajo inédito sobre la especialidad del firmante, considerando que esa suma constituye un homenaje.

En este caso la mayoría de los que contribuyen estudian algún aspecto de la obra de Lisón, mostrando así un gran respeto y aprecio por el destacado maestro español. Aunque sólo de lejos conozco esta gran ciencia, encuentro en el tomo, magníficamente editado, nombres de ilustres expertos cuyas personas y obras me fueron presentadas precisamente por Carmelo: José Antonio González Alcantud, Mikel Azurmendi, José Antonio Fernández de Rota, Ricardo Sanmartín Arce, Davyd J. Greenwood, Enrique Couceiro, y los citados aragoneses Lisón Arcal y Mairal. Otros, que apenas conozco, ahondan en el maestro de maestros (Manuel Lorente Rivas) o le ven desde una generación de antropólogos (Paz Gatell), no faltando miradas lejanas como las de Pierre Bidart, Bernard Traimond, Alessandro Luppo y otros.

Ya sabemos, pues, además de su generosidad y apego al pueblo que le vio nacer, quién es nuestro hombre. Aragón no puede dilapidar ni uno solo de los acervos de sus mejores. En este caso, es uno de ellos el que lo trae en bandeja: «estos han sido mis trabajos en más de medio siglo: tomadlos», parece decirnos.

ELOY FERNÁNDEZ CLEMENTE

CICLO CONCIERTOS MÚSICA SUBTERRÁNEA

## Yolanda Trébol Aznar, piano

Con la colaboración de José Luis Esteban, que recitará poemas de Antonio Machado, Luis García Montero y Nicanor Parra.

Viernes, 28 de septiembre a las 19:30 h.

CENTRO JOAQUÍN RONCAL. FUNDACIÓN CAI-ASC. San Braulio, 5. Zaragoza  
Entradas en cajeros CAI y www.cai.es. Precio: 10 euros y clientes CAI con tarjeta CAI: 5 euros.



www.cai.es